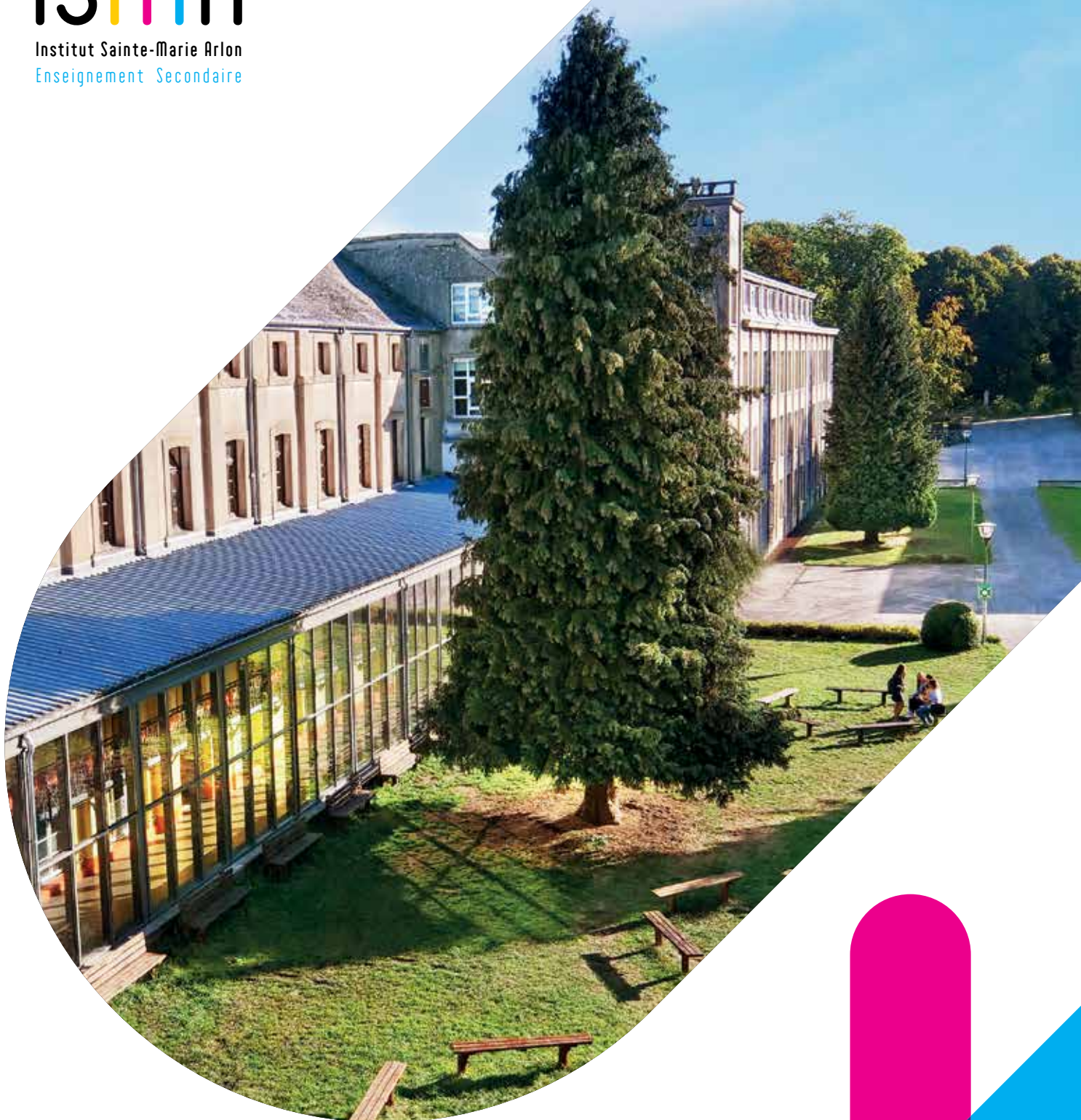


ISMA

Institut Sainte-Marie Arlon
Enseignement Secondaire



1er DEGRÉ

BIENVENUE

Cher/chère futur(e) élève du secondaire,

Te voici à la veille de ton entrée dans le secondaire et à la recherche d'une école qui corresponde à tes attentes. Parmi celles-ci, l'ISMA est un grand établissement qui compte près de 1500 élèves de la maternelle jusqu'au secondaire. Situé en plein cœur d'Arlon et à deux pas des transports en commun, l'ISMA t'offre un cadre d'étude exceptionnel ouvert sur la nature. D'un côté, des locaux à taille humaine et facilement accessibles. De l'autre, l'espace et les infrastructures pour faire du sport ou te détendre pendant tes temps libres.

Notre priorité, c'est de t'apporter tous les outils nécessaires à ta réussite et à ton épanouissement pour que tu deviennes un(e) adulte responsable et prêt(e) à mener à bien tes projets de vie futurs.

Épanouissement, ouverture sur le monde et sur les autres, écoute, respect... en rejoignant l'ISMA, tu découvriras un environnement te permettant d'atteindre ton meilleur niveau, où tu pourras t'exprimer librement et en toute confiance.

Tu rêves de pouvoir choisir parmi de nombreuses options ? Tu as un projet d'immersion en anglais ? Tu souhaites être écouté(e) et accompagné(e) par une équipe éducative attentive à tes besoins ? Tu aimes travailler avec des équipements modernes et connectés ? L'ISMA est fait pour toi !

Tu découvriras dans les pages suivantes toute une série d'informations pratiques sur la formation prodiguée à l'ISMA, les services offerts, la vie de groupe, les modalités d'inscription. Tu peux aussi visiter notre site www.isma-arlon.be, et y consulter notamment les photos des nombreuses activités organisées au fil d'une année.

Avec toute l'équipe éducative, nous t'invitons à faire plus ample connaissance avec l'ISMA lors de la soirée d'information qui fait l'objet d'un courrier distinct. À cette occasion, tes parents et toi pourrez rencontrer les professeurs et les éducateurs, visiter les locaux et obtenir des renseignements sur l'inscription si vous le souhaitez.

À bientôt donc,

Laetitia Zeippen
Directrice



Hélène Drosch
Directrice adjointe



Evelyne Flock
Directrice adjointe



SOMMAIRE

Bienvenue	2
La formation au premier degré	4
Les options après le premier degré	7
L'apprentissage des langues	8
Une année en pratique	9
Un accueil privilégié	10-11
L'ISMA, école numérique	12-13
Nos autres atouts	14-15

LA FORMATION AU 1^{er} DEGRÉ

FORMATION OBLIGATOIRE

1^{ère} ANNÉE COMMUNE

Français	6h
Mathématique	4h
Étude du milieu*	4h
Langue moderne (Allemand ou Anglais)*	4h
Éducation physique	3h
Sciences*	3h
Religion	2h
Éducation musicale	1h
Éducation par la technologie*	1h

* cours donné en anglais pour les groupes d'immersion

2^{ème} ANNÉE COMMUNE

Français	5h
Mathématique	5h
Étude du milieu*	4h
Langue moderne (Allemand ou Anglais)*	4h
Éducation physique	3h
Sciences*	3h
Religion	2h
Éducation plastique	1h
Éducation par la technologie*	1h

ACTIVITÉ OBLIGATOIRE LIÉE AU PROJET D'ÉTABLISSEMENT

1^{ère} ANNÉE COMMUNE

Latin	2h
Remédiation: mathématique	1h

2^{ème} ANNÉE COMMUNE

Initiation à l'informatique	2h
-----------------------------	----

ACTIVITÉS OBLIGATOIRES AU CHOIX DE L'ÉLÈVE

1^{ère} ANNÉE COMMUNE (une activité parmi)

Anglais**	2h
Art dramatique	2h
Expression plastique	2h
Mathématique	2h
Sciences	2h
Sport	2h

2^{ème} ANNÉE COMMUNE (une activité parmi)

Art dramatique	2h	Anglais**	2h
Expression plastique	2h	Latin	2h
Sciences	2h	Socio-économie	2h
Sport	2h		

** uniquement avec LM1 anglais non immersion

NB. : L'offre d'enseignement ci-dessus reflète la situation au moment de l'impression de cette brochure et peut être sujette à modification.



DES BASES SOLIDES !

- Jusqu'à 6 heures de langue moderne
- Immersion en langue anglaise
- Les **activités au choix**, qui annoncent les options du 2^{ème} et 3^{ème} degrés (enseignement général de transition ou technique de qualification) pour te préparer au mieux à la suite de tes études.

Notre école a choisi d'offrir à tous les élèves de 1^{ère} année l'opportunité de suivre **une initiation au latin**, une discipline dont l'utilité n'est plus à démontrer. Des professeurs passionnés t'emmèneront sur les sentiers de la découverte de l'origine des mots et de leur signification exacte (l'étymologie), de la culture antique, si utile pour comprendre leurs racines et le monde qui les entoure chaque jour (dans les arts, l'histoire, les sciences, la mythologie, le théâtre,...), ainsi que de la langue latine dont le fonctionnement a été repris par presque toutes les langues modernes en Europe et ailleurs. Aucun prérequis n'est par conséquent demandé et tu pourras t'exercer régulièrement dans des ateliers axés sur les intelligences multiples.

L'activité complémentaire **Anglais** consiste à approfondir la connaissance et l'utilisation de la grammaire et du vocabulaire vus au cours de base au travers d'activités ludiques, telles que l'exploitation de nouvelles, de chansons, de films, de pièces de théâtre ou encore de jeux de société. Afin de s'ouvrir à la richesse culturelle anglo-saxonne et américaine, certaines dates historiques et fêtes spécifiques jalonnant l'année sont aussi abordées.

L'activité **Art dramatique** en 1^{ère} est idéale pour les jeunes élèves qui bouillonnent de créativité. Tout au long de l'année, tu exploreras les différentes facettes du jeu théâtral à travers des petits ateliers qui débouchent sur de jolies créations originales. Au programme : pantomimes, improvisations, chorégraphies, saynètes, théâtre d'ombres chinoises,... Les valeurs mises en avant sont le respect, la confiance en soi, l'imagination, le lâcher-prise, l'esprit de troupe.

Au travers de l'activité **Expression plastique**, tu découvriras au rythme de deux heures par semaine des techniques de peinture diverses, le travail du crayon et du dessin d'observation, le modelage, le land art,... D'autres découvertes artistiques basées sur l'expérimentation et la créativité t'attendent. Nous aborderons quelques références artistiques sur notre chemin au gré des projets que nous mettrons en place.

Que se cache-t-il derrière l'activité **Informatique**? Tu auras l'occasion de découvrir les différents composants de l'ordinateur et tu apprendras à taper avec tes dix doigts sans regarder le clavier et à mettre en page un document. Tu apprendras également à optimiser tes recherches sur Internet et à gérer ta messagerie, tout cela en te basant sur des sujets d'actualité qui te passionnent.

Activité **Mathématique**: si tu as envie de découvrir les mathématiques autrement, viens t'amuser avec nous. Grâce à des activités ludiques, créatives et coopératives, tu te rendras compte qu'elles se retrouvent dans beaucoup de domaines. Que tu aimes les mathématiques ou non, tu es le/la bienvenu(e). Tu en ressortiras en te disant que les mathématiques, c'est cool!

Les activités complémentaires en **Sciences** abordent une étude de la diversité de la vie terrestre et aquatique ainsi qu'une étude des phénomènes naturels au travers d'activités en laboratoire, d'analyse de vidéos, de réflexions sur le terrain... L'investissement et la participation de chacun lors des activités est un plus.

Dans le cours de **Socio-économie**, tu découvriras le rôle de l'argent, d'où il vient, comment l'utiliser. Tu prendras également conscience de la relation avec l'autre (notion de groupe, de discrimination, ...). Le tout dans un mélange de débats, d'analyse de documents et de liens avec les autres cours.

L'activité **Sport** te permettra d'aller plus loin dans les techniques et les tactiques des différents sports proposés. Tu découvriras ou redécouvriras une grande diversité de sports comme les sports collectifs, les sports ballons, les sports de raquette, l'athlétisme, les sports acrobatiques, les sports d'endurance et de vitesse, etc. Tu pourras aussi t'essayer à de nouveaux sports que tu n'as probablement jamais pratiqués : bumball, football, tchoukbal,...

DES BASES SOLIDES
POUR TE PRÉPARER
AU MIEUX À LA SUITE
DE TES ÉTUDES

LES OPTIONS APRÈS LE 1^{er} DEGRÉ

AU 2^{ème} DEGRÉ (3^{ème} et 4^{ème})

GÉNÉRAL DE TRANSITION

Sciences	5h
Langue 2 allemand, anglais, néerlandais	4h
Latin	4h
Sciences économiques	4h
Sciences sociales	4h
Renforcement langue pour tous	1h

Immersion en langue 1 anglais, géographie, histoire, actualités

TECHNIQUE DE QUALIFICATION

Animateur(trice)	14h
Techniques sociales	14h

AU 3^{ème} DEGRÉ (5^{ème} et 6^{ème})

GÉNÉRAL DE TRANSITION

Sciences	6h
Mathématiques	6h, 4h, 2h
Histoire	4h
Langue 2 allemand, anglais, néerlandais	4h
Langue 3 espagnol	4h
Latin	4h
Sciences économiques	4h
Sciences sociales	4h

Activités de renforcement

Anglais	1h
Mathématiques	2h (avec Math 6h)
Physique (avec Sciences 6h)	1h

Immersion en langue 1 anglais, géographie, histoire

TECHNIQUE DE QUALIFICATION

Animateur(trice)	16h + 2h stages
Techniques sociales	16h

L'offre d'enseignement ci-dessus reflète la situation au moment de l'impression de cette brochure et peut être sujette à modification.

L'APPRENTISSAGE DES LANGUES

QUELLE(S) LANGUE(S) CHOISIR ?

À ton entrée dans l'enseignement secondaire, tu es amené(e) à faire le choix d'une langue moderne: la langue 1. C'est la langue que tu travailleras jusqu'en 6^{ème}, il s'agit donc d'un choix important.

L'anglais est devenu la langue de l'internet, de l'électronique, des échanges internationaux à l'échelle planétaire et est, dès lors, difficilement contournable. D'ailleurs, beaucoup de jeunes et de parents en font une priorité d'apprentissage.

L'allemand, notre troisième langue nationale, est la langue de nos plus proches voisins, l'Allemagne et le Grand-Duché de Luxembourg, et fait partie de l'identité du pays d'Ardenne. Aujourd'hui, l'allemand est une langue de communication très utilisée en Europe. Ton cheminement personnel peut te rendre attentif aux défis européens, qu'ils soient culturels, économiques ou politiques, où tu reconnaîtras l'intérêt à pratiquer cette langue. Comme l'anglais, nous le proposons en langue 1 en 1^{ère} ou en langue 2 à partir de la 3^{ème}.

L'importance du **néerlandais** t'apparaîtra en tant que langue nationale ou comme atout pour tes études supérieures ou ton futur métier, notamment si tu t'intéresses à des professions en rapport avec la justice, l'armée, la police, l'administration, la politique,... Tu pourras débiter son apprentissage en langue 2 en 3^{ème}.

À partir de la 5^{ème}, tu pourras choisir comme option de base simple (4h) ou activité complémentaire (2h), une 3^{ème} langue, **l'espagnol**, une langue universelle en expansion.

L'IMMERSION EN ANGLAIS

En plus des cours d'anglais dits « classiques », l'ISMA organise l'apprentissage de **l'anglais en immersion**, qui consiste à proposer plusieurs cours entièrement dans cette langue. À l'ISMA, si tu fais le choix de l'immersion, tu suivras en 1^{ère} et en 2^{ème} les cours de sciences, étude du milieu, éducation par la technologie et anglais, en abandonnant progressivement l'utilisation du français. Lors de ton parcours dans le secondaire, tu rencontreras des native speakers. Quant aux professeurs francophones qui te donneront cours en immersion, ils auront au préalable réussi un examen très exigeant de connaissance approfondie de l'anglais, le CAALI.

Des exigences, il y en aura aussi pour toi: dominer le stress des premières semaines où tu auras l'impression de ne pas tout comprendre, t'obliger à penser en anglais, mémoriser ton vocabulaire cours après cours, redoubler d'attention et de concentration en classe, persévérer...

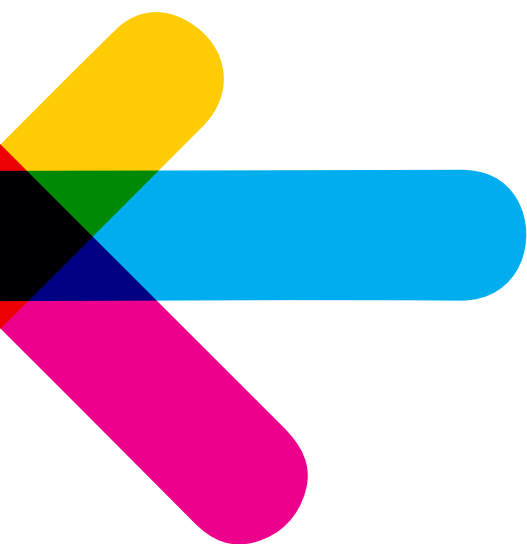
Tu étudieras et tu passeras les examens en anglais (à l'exception du CE1D), tu demanderas les autorisations en anglais et, un jour, tu t'adresseras spontanément à n'importe quel anglophone dans sa langue! Il y a réellement un beau défi à relever. C'est pourquoi nous demandons à te rencontrer, avec tes parents, avant toute demande d'inscription.

UNE FORMATION LINGUISTIQUE SOLIDE ET VARIÉE, QUE TU SOIS EN IMMERSION OU NON

Si tu n'es pas en immersion au D1, nous te proposons également deux heures de renforcement de l'anglais en activité complémentaire.

Quelle que soit la langue choisie, l'ISMA prodigue à tous les élèves un renforcement d'une heure de la langue 1 en 3^{ème} et 4^{ème}.

L'activité CAMBRIDGE (1h) est proposée aux élèves du dernier degré.



Pour plus de précisions,
consultez notre site
www.isma-arlon.be

UNE ANNÉE EN PRATIQUE

CALENDRIER DES INSCRIPTIONS

JANVIER

Les écoles fondamentales ou primaires reçoivent les formulaires uniques d'inscription transmis par l'Administration, qu'elles distribuent aux parents des élèves de 6^{ème} primaire.

Pour compléter le FUI, les parents ont besoin du n° FASE de l'école secondaire: le numéro FASE de l'ISMA est le 2462; le n° d'implantation est le 4958.

DÉBUT FÉVRIER

L'ISMA organise une soirée d'information (* voir page 2) avec rencontre des équipes éducatives et visite des locaux.

Au cours de cette soirée sont également données les informations sur l'immersion et la procédure à suivre pour l'inscription en immersion.

Voir courrier d'informations pratiques.

EN FÉVRIER / MARS

1^{ère} phase d'enregistrement des inscriptions en 1^{ère} année commune du secondaire.

Pendant ces trois semaines, la chronologie des dépôts des formulaires d'inscription dans les établissements secondaires n'a pas d'importance. Seules les demandes introduites pendant cette période font, là où c'est nécessaire, l'objet d'un classement.

DE MI-MARS À FIN AVRIL

2^{ème} phase: aucune demande d'inscription ne peut être enregistrée.

FIN AVRIL - DÉBUT MAI

3^{ème} phase: reprise des inscriptions, l'ordre chronologique reprend ses droits.

Nos partenaires

L'équipe pédagogique de l'école fondamentale et sa directrice, Mme Gavroy

L'Association des parents du Secondaire
isma.ass.parents@gmail.com

Le Centre psychomédicosocial (CPMS) et les psychologues et assistantes sociales spécialement attachées à l'ISMA
pms.arlon@skynet.be

Le Centre de santé (PSE)
csarlon@province.luxembourg.be

Le Centre de planning familial (CPF)
www.planning-arlon-bastogne.be

UNE JOURNÉE TYPE

07:15 Ouverture de l'école 07:55 Première sonnerie

08:00 Début des cours (3 périodes de 50 min.)

10:30 - 10:45 Récréation

10:45 Reprise des cours (2 périodes de 50 min.)

12:25 - 13:20 Temps de midi 13:20 Première sonnerie

13:25 Reprise des cours (3 périodes de 50 min.)

15:55 Fin de la journée

LES GRANDS MOMENTS DE L'ANNÉE

SEPTEMBRE

Rentrée des classes

Soirée de rencontre des parents des élèves de 1^{ère} année

NOVEMBRE

Premier bulletin et réunion de parents

DÉCEMBRE

Session d'évaluations

Veillée de Noël

Deuxième bulletin

Réunion de parents

MARS

Troisième bulletin

AVRIL-MAI

Réunion de parents

Journée d'excursion (par classe)

Journée portes ouvertes

JUIN

Session d'évaluations

Dernier bulletin

Réunion de parents

UN ACCUEIL PRIVILÉGIÉ

TA PREMIÈRE JOURNÉE

09:00 Bienvenue

Dans la grande cour, tu es appelé(e) par ton nom à rejoindre ton titulaire.

Ensuite, tes parents et toi êtes accueillis à la salle des fêtes.

09:30 Une classe pour l'année

En classe, ton titulaire te fait découvrir ton local principal de cours, tes camarades et le code de vie de l'école.

10:30 Récréation

L'école t'invite à prendre une collation au self-service.

11:00 Visite de l'établissement

Les couloirs et les locaux n'auront plus de secrets pour toi.

12:00 Ta première journée se termine

LE / LA TITULAIRE ET L'ÉDUCATEUR / TRICE RÉFÉRENT(E)

Avec le/la titulaire de classe, l'éducateur/trice référent(e) des 1^{ères} est responsable du bien-être de ses élèves. Il/elle est aussi leur principal(e) confident(e) dans les coups durs.

En outre, c'est à l'éducateur/trice référent(e) qu'il faut remettre les documents officiels et les justificatifs d'absence.

LE LOCAL DE CLASSE

Chaque classe a son local de base, où se donnent la majorité des cours. Il est équipé de casiers individuels. Les locaux des 1^{ères} sont situés à proximité de la cour ainsi que du bureau des éducateurs et de la direction.

UNE SALLE D'ÉTUDE DÉDIÉE AU 1^{ER} DEGRÉ

Dans le bâtiment B, en face de la salle des fêtes (B205). Pendant la journée de cours, les études sont obligatoires.

LA SALLE RÉCRÉATIVE

La salle récréative est située en bordure de la grande cour. En hiver, dès 7h30, tu pourras t'y installer au chaud en attendant le début des cours. En toute saison, aux temps de midi et aux récréations, elle sert de lieu de détente, en présence d'éducateurs et de professeurs.

LES ANIMATIONS

DU TEMPS DE MIDI

Le temps de midi à l'école est l'occasion de vivre autrement la relation avec l'adulte: ainsi, les professeurs te proposent de participer à différentes activités de délasserment: jeux de société (échecs), chant, ping-pong, badminton, mini-foot, point Croix Rouge, ...

LES ACTIVITÉS

DE L'APRÈS-MIDI

Pour répondre plus efficacement aux rythmes et aux besoins des élèves de 1^{ère} et de 2^{ème}, nous avons regroupé trois heures d'étude sur un après-midi, où tu pourras participer à un atelier de méthode de travail proposé par la cellule Filament, à une séance de remédiation en mathématiques (en 2^{ème} année) ou encore à une activité encadrée par les éducateurs ou des professeurs. Tu auras aussi la possibilité de quitter l'école à 12h25 si tes parents jugent préférable que tu rentres chez toi l'après-midi.



L'ADAPTATION AU SECONDAIRE ET L'AIDE SCOLAIRE

Plusieurs dispositifs te sont proposés pour favoriser une adaptation rapide :

1. La cellule d'accompagnement pédagogique Filament propose une aide centrée sur la méthode de travail. L'élève s'y rend individuellement sur avis du conseil de classe. Des cours collectifs sont également proposés tout au long de l'année.
2. La remédiation est pratiquée pendant les cours, au sein des classes. Pour les élèves qui éprouvent des difficultés ponctuelles en mathématiques, une remédiation d'une heure par semaine est organisée pour tous les élèves de 1^{ères}.
3. Pour les élèves à besoins spécifiques ou en réelle difficulté d'apprentissage, un Plan Individuel d'Apprentissage (PIA), est élaboré. Il reprend les objectifs à atteindre pour une durée déterminée et requiert une bonne collaboration entre l'école, l'élève et sa famille.

LA CANTINE SCOLAIRE

Au restaurant du bâtiment G nouvellement équipé, notre traiteur, propose deux formules de restauration :

- le repas complet, avec ou sans potage, deux légumes au choix, avec ou sans dessert, en favorisant les circuits courts et l'alimentation bio.
- les snacks et salades, cornets de pâtes, frites, hamburger, sandwichs.

Le paiement des repas se fait à l'aide d'une carte magnétique dont le portefeuille est alimenté via la plateforme It-school, et les menus de la semaine sont publiés sur notre site www.isma-arlon.be. Tu peux également t'asseoir au restaurant pour y manger tes tartines, à moins que tu ne préfères l'ambiance de la salle récréative.

LES MANUELS SCOLAIRES

Depuis septembre 2022, nous collaborons avec Rent a Book.

Rent a Book est une asbl spécialisée dans la location et la vente de manuels scolaires pour les élèves du secondaire et nous vous en proposons les services (via le site <https://isma.rentabook.be/>).



L'ISMA, ÉCOLE NUMÉRIQUE

LES NOUVELLES TECHNOLOGIES AU SERVICE DES APPRENTISSAGES

La mise en réseau des locaux et leur équipement en tableaux interactifs et projecteurs multimédia permettent de développer au maximum de nos possibilités les nouvelles pédagogies liées à l'internet.

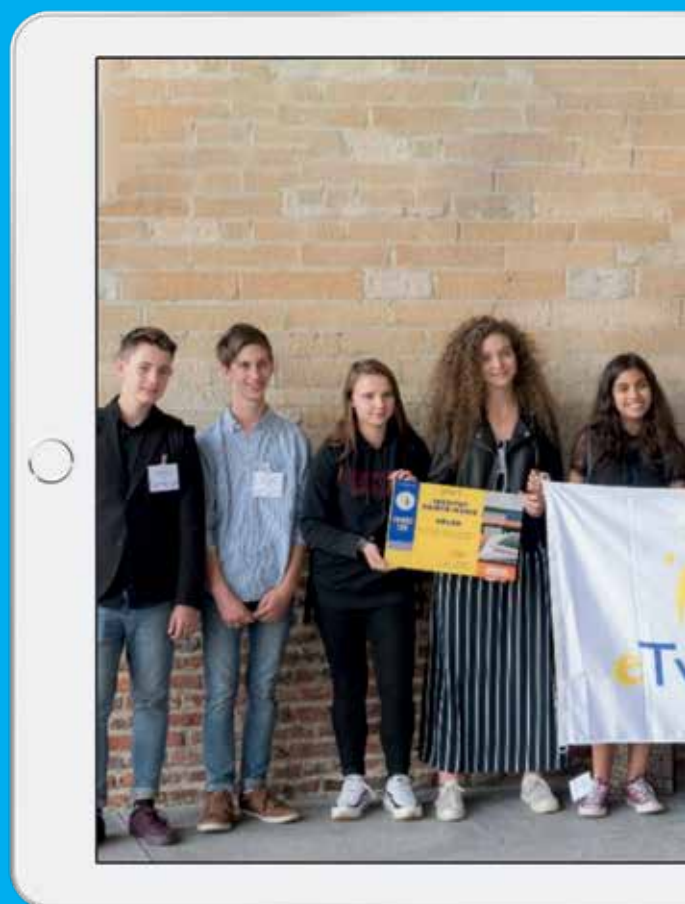
Au dernier étage du bâtiment B, le CDI (centre de documentation et d'information) est équipé de 60 ordinateurs et de plusieurs vidéoprojecteurs. S'y donnent notamment dès la 2^{ème}, des activités d'initiation à l'informatique poursuivies au deuxième degré et des cours de techniques informatiques en 5^{ème} et 6^{ème} techniques sociales. Les élèves de toutes les années peuvent également y mener des travaux de recherche documentaire.

Le CDI met à ta disposition des romans, des documentaires, des ouvrages de référence et des revues, sans oublier un fonds multimédia (CD et DVD). Ainsi, environ 4500 titres t'attendent, pour effectuer et compléter tes recherches documentaires ou t'offrir un moment de loisir en empruntant des romans.

LES NOUVELLES TECHNOLOGIES AU SERVICE DE LA COMMUNICATION

Le site internet www.isma-arlon.be et la page Facebook facebook.com/isma.arlon.be de l'ISMA sont actualisés régulièrement et sont riches en informations diverses sur le fonctionnement et les actualités de l'école. Des écrans plats disposés dans les lieux de passage (bâtiments B, D et E) relaient au quotidien les informations utiles aux élèves.

À la rentrée 2018, l'ISMA a fait le choix d'une plateforme numérique scolaire: Smartschool. Communauté éducative, élèves et parents peuvent à présent communiquer dans un environnement sécurisé: actualités, messagerie, journal de classe, notifications d'absence et de remarques, cahier de cotes, bulletin, Smartschool facilite la transmission rapide et transparente d'informations pour un meilleur suivi des élèves.



L'ISMA, ÉCOLE ETWINNING

Depuis 2008, l'ISMA s'est lancée dans la plateforme européenne de partenariat scolaire eTwinning, qui met en contact et en projet professeurs et élèves de toute l'Europe. Première école de la FWB à avoir décroché un prix européen, l'ISMA a remporté de nombreux prix eTwinning dans diverses disciplines, dont le prix eTwinning 2017 - 2018 pour les projets « Sous nos pieds » (classe de 3^{ème} biotechnique) et « Sustainable Food ». En 2019, deux récompenses se sont ajoutées à notre palmarès: un « label de reconnaissance eTwinning School » et le 1^{er} prix dans la catégorie « collaboration internationale » pour le projet « Au fil de l'eau » (classe de 2^{ème} immersion) et en 2020, « Games of Maths », un prix dans la catégorie Créativité s'ajoute au palmarès de notre établissement (classe de 1^{ère} activité mathématiques). Les récompenses sont investies dans de l'équipement électronique au service des apprentissages: tablettes, TBI, projecteurs,... Chaque année, de plus en plus d'élèves concrétisent leurs apprentissages dans diverses disciplines grâce aux technologies modernes et s'ouvrent ainsi aux langues, à la culture et à la citoyenneté européennes.



www.isma-arlon.be



facebook.com/isma.arlon.be

NOS AUTRES ATOUTS



MOBILITÉ ET ESPACE = BIEN ÊTRE

L'ISMA offre un cadre accueillant, ouvert sur l'extérieur et la nature.

L'ISMA se situe à 15 min. à pied de la gare, par la rue Léon Castilhon ; les arrêts de bus sont au maximum à 5 min. (en face de l'école ou à la rue Ste Croix) ; des zones d'arrêt pour les voitures sont prévues au 33 rue de Bastogne (kiss and ride) ou sur le parking de la rue Nicolas Berger.

Les bâtiments permettent de circuler sans encombre : les élèves rejoignent leurs différents endroits de cours sans perte de temps. Les locaux de classe sont spacieux et lumineux, et chaque groupe-classe a son local de base.

Tu as besoin de bouger? L'ISMA bénéficie d'une infrastructure sportive intéressante : salle multisports équipée pour le basket, le volley, le mini-foot, le badminton, l'escalade, etc. ; des salles de yoga, de tennis de table, de gymnastique sportive, de fitness et une piscine.

La grande cour est équipée de goals, de panneaux de basket et de tracés pour les épreuves d'athlétisme. A l'arrière de la propriété, un terrain de football, un potager, un verger et quelques belles allées boisées permettent d'autres activités.



MODERNITÉ ET EFFICACITÉ

La qualité et le confort des infrastructures sont en évolution constante.

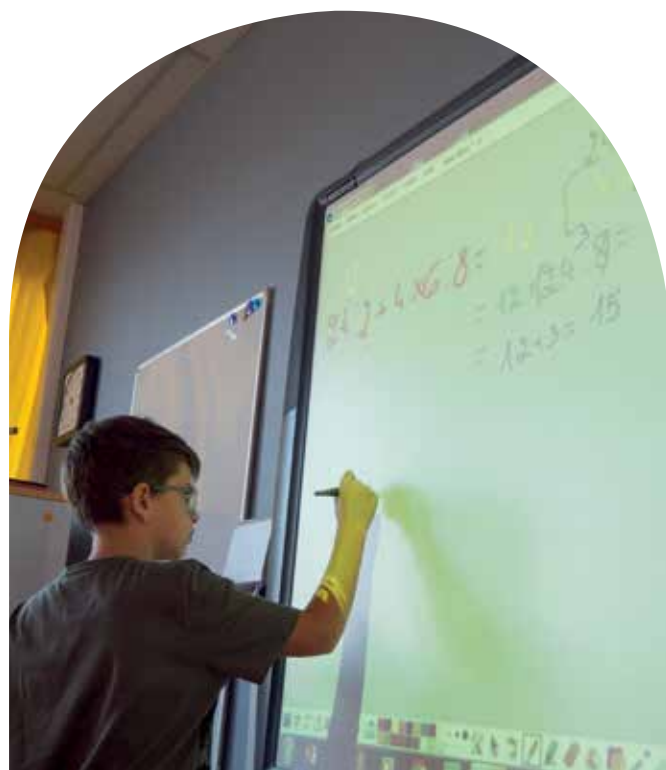
En 2012 ont débuté de grands travaux de modernisation : nouvelles classes, aménagement d'un bureau d'accueil à la rue de Bastogne, régulation des accès, nouveaux sanitaires...

En 2014 ont été inaugurées les classes de langue du cycle supérieur : isolation acoustique, équipement internet et tableaux blancs interactifs.

Au printemps 2015 se sont achevés les importants travaux de construction de laboratoires de chimie et de physique entièrement rénovés, ainsi que le remplacement des fenêtres des bâtiments B et E.

En 2017-2018 se sont déroulés les travaux de remplacement des verrières des bâtiments C, D et E, dans un souci d'amélioration de la sécurité, d'économie d'énergie et d'embellissement du site.

En 2020 ont débuté les travaux de rénovation du bâtiment à front de rue, avec la création de 6 nouvelles classes. Ces locaux entièrement dédiés aux apprentissages, bénéficient d'un équipement numérique nouvelle génération.



SÉCURITÉ, VIE DE GROUPE ET FORMATION

À l'ISMA, les élèves évoluent dans un cadre sécurisé où l'on a le souci du bien-être de chacun.

2012 a vu l'aboutissement d'un vaste projet de sécurisation du site avec la fermeture des accès non prioritaires. Cette sécurisation des abords a été complétée en 2017-2018 par l'aménagement d'un kiss and ride devant l'entrée principale et la pose de caméras en périphérie. L'école doit être un univers protégé, dédié à l'apprentissage.

Dans le code de vie figurent le cadre nécessaire à la vie en commun, quelques-uns des comportements que nous n'acceptons pas de nos élèves et les sanctions qui peuvent être prises. De manière générale, en respectant les règles, tu bénéficieras de meilleures conditions d'apprentissage et tu aideras tes condisciples.

Nous vous préparons tous à l'obtention du CE1D (Certificat d'étude du 1^{er} degré) et vous conseillons pour votre orientation au terme du 1^{er} degré en vous proposant une offre variée adaptée aux besoins actuels et futurs tout en accompagnant chacun de vous vers son meilleur niveau. Nous sommes attentifs à toutes les initiatives et organisations qui vous aident à mieux réussir, ensemble, votre scolarité.



OUVERTURE AU MONDE : CULTURE ET SOLIDARITÉ

L'ISMA cultive un esprit permettant aux élèves de progresser dans leur formation, de réussir dans la vie et dans leurs projets futurs, de s'épanouir, de s'ouvrir aux autres et sur le monde.

L'ISMA, c'est la veillée de Noël dans notre salle des fêtes rééquipée, le geste de Pâques, la journée nature du 1^{er} degré, le voyage des 2^{èmes} immersion à Londres, des 3^{èmes} en Provence, le Forum des professions organisé par l'Association de parents pour les 5^{èmes}, le voyage rhéto.

L'ISMA, c'est à la fin du mois de janvier, donner de son temps pour vendre les feutres de l'Action Damien à l'entrée des grands magasins. C'est participer à l'opération Viva For Life, aux points Croix Rouge mensuels, au Grand nettoyage de printemps, aux témoignages des représentants d'associations solidaires lors du Geste de Pâques. Nous sensibilisons régulièrement nos élèves au respect de leur environnement, au tri des déchets et à tout ce qui a trait au développement durable.

L'ISMA, c'est apprendre à aimer autant l'opéra que le rock ou le rap, le théâtre que le cinéma, découvrir où se trouvent la Maison de la Culture d'Arlon, la Bibliothèque, le Centre Pompidou, le Cyclotron du CERN, etc. C'est se faire des amis dans les écoles partenaires de Zele en Flandre, à Francfort et en Italie. C'est avoir la possibilité de participer à des projets et de gagner des concours dans toutes les disciplines (projets européens eTwinning et concours de traduction Juvenes Translatores, Cansat (sciences), Dédramath-isons, dictée polyglotte, Eh dites donc! (français), l'Odysée de l'objet (technologie), olympiades de mathématiques, version latine, examens du Goethe Institut et du Cambridge, etc.

L'ISMA, c'est réfléchir à son projet personnel et comprendre qu'ensemble, on est capable du meilleur.



ISMA

Institut Sainte-Marie Arlon
Enseignement Secondaire

Institut Sainte-Marie Arlon
Rue de Bastogne, 33
6700 Arlon

Tél : 063 43 01 73
isma@isma-arlon.be
www.isma-arlon.be

